

ศัตรูพืชทำลายมะพร้าว!

การทำลายด้วงงวงมะพร้าวจะขยายพันธุ์อยู่ภายในคอมะพร้าว บางครั้งพบเข้าทำลายที่โคนลำต้น ทำให้ต้นตาย อาการบ่งชี้ที่แสดงว่าด้วงงวงทำลายคือยอดอ่อนเหี่ยวแห้ง ใบเหลืองสอคหักพับ เมื่อพบอาการนี้แล้ว จะไม่สามารถแก้ไขได้ เนื่องจากหนอนด้วงงวงจำนวนมากได้เข้ากัดทำลายภายในจนหมด ตัวเต็มวัยของด้วงงวงจะเข้าวางไข่ที่รอยแผลบริเวณยอด รอยแตกของโคนทางใบ โคนลำต้น หรือรอยแผลที่เกิดจากการตัดทางใบ เป็นต้น ไข่จะฟักออกเป็นหนอนกัดกินอยู่ในเนื้อเยื่ออ่อนจนเข้าดักแด้

วงจรชีวิต



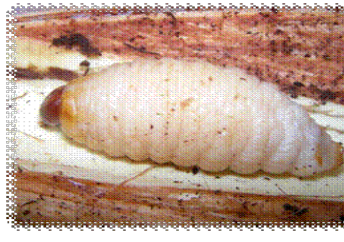
ระยะตัวเต็มวัย 61-139 วัน



ระยะไข่ 2-3 วัน



ระยะดักแด้ 9-25 วัน



ระยะหนอน 61-109 วัน มีการลอกคราบ 10-11 ครั้ง

ไข่ สีขาว รูปร่างยาวรี วางไข่เดี่ยวๆ โดยด้วงงวงเพศเมียจะใช้วงเจาะเข้าไปในรอยแผลที่ด้วงแรดเข้าทำลายให้เป็นรูก่อนแล้วจึงใช้ไข่สำหรับวางไข่สอดเข้าไปวางไข่ในรูดังกล่าว ไข่มีความกว้างประมาณ 0.7 มิลลิเมตร ยาว 2 มิลลิเมตร ไข่บางฟองจะมีช่องอากาศ สามารถมองเห็นเป็นลักษณะใสๆ อยู่ที่ปลายอีกข้างหนึ่ง

หนอน หนอนที่ฟักออกจากไข่ใหม่ๆ สีขาวหัวสีน้ำตาลแดง ไม่มีขา ลำตัวอ่อนเป็นปล้องๆ ความกว้างประมาณ 0.9 เซนติเมตร หนอนจะเจริญเติบโต และลอกคราบ >10-11 ครั้ง หนอนที่โตเต็มที่มีความยาวประมาณ 3-4 เซนติเมตร กว้างประมาณ 1.5-1.8 เซนติเมตร

ดักแด้ หนอนที่เตรียมตัวจะเข้าดักแด้จะสร้างรังโดยใช้เส้นใยจากอาหารที่มันกิน เช่น ถ้าเป็นหนอนที่เลี้ยงด้วยเปลือกมะพร้าวอ่อน หนอนจะใช้ใยของเปลือกมะพร้าวสร้างรัง ถ้าหนอนเกิดอยู่ภายในต้นมะพร้าวก็จะใช้เส้นใยจากต้นมะพร้าวสร้างรังดักแด้ ลักษณะรังดักแด้เป็นรูปยาวรี เส้นใยที่ใช้สร้างรังหนาแน่นมากจนมองไม่เห็นตัวหนอน หนอนในรังที่เตรียมเข้าดักแด้จะไม่กินอาหารประมาณ 2-3 วัน จากนั้นจึงเปลี่ยนรูปเป็นดักแด้สีขาวนวล ลักษณะคล้ายตัวเต็มวัย

ตัวเต็มวัย เมื่อเจริญเป็นตัวเต็มวัยใหม่ๆ จะยังไม่เจาะออกจากรังที่หุ้มตัวอยู่ และจะอยู่ในรังด้กแค่ประมาณ 2-5 วัน จึงกัดรังออกมาภายนอก ลักษณะของด้วงวงเล็ก สีของลำตัวโดยทั่วไปเป็นสีน้ำตาลแดงหรือน้ำตาลดำ ส่วนหัวมีวงยาวเรียวยื่นออกมาปลายวง ซึ่งเป็นส่วนปากที่มีขนาดเล็กมาก บนส่วนหลังของอกสีน้ำตาลแดงอาจมีจุดหรือลายลักษณะต่างๆ ด้วงวงเพศผู้และเพศเมียมีลักษณะของปลายวงแตกต่างกันคือ วงของเพศผู้มีขนสั้นๆ ขึ้นหนาแน่นตามแนวยาวของวง ขนาดของวงสั้นกว่าของตัวเมีย วงของเพศเมียจะมีขนาดยาวกว่า และไม่มีขนบริเวณปลายวง ด้วงวงเพศเมียหนึ่งตัวสามารถวางไข่ได้สูงสุด 527 ฟอง ในเวลา 112 วัน ใน 1 วันสามารถวางไข่ได้สูงสุด 30 ฟอง การฟักของไข่ประมาณ 80 %

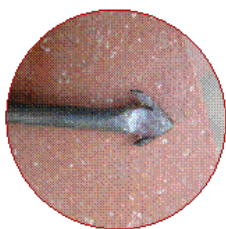
การแพร่กระจายและฤดูกาลระบาด

ด้วงวงเล็กเกิดแพร่กระจายทั่วประเทศไทย ปริมาณการระบาดขึ้นอยู่กับเกษตรกรเอง ถ้าเกษตรกรรู้จักดูแลรักษา มะพร้าว สังเกตการเปลี่ยนแปลงของมะพร้าวที่ปลูก ถ้าพบด้วงวงเข้าทำลายก็จะทราบได้ ซึ่งในระยะแรกสามารถป้องกันกำจัดได้ แต่ถ้าเกษตรกรไม่ดูแลความเสียหายก็จะมามาก อาจเกิดการระบาดทำให้ต้นมะพร้าวตายทั้งสวนได้

การป้องกันกำจัดด้วงวงมะพร้าว

1. ป้องกันกำจัดด้วงแรก ไม่ให้ทำลายมะพร้าวเพราะรอยแผลที่ด้วงแรกเจาะจะเป็นช่องทางให้ด้วงวงเข้ามาวางไข่ และทำลายจนมะพร้าวล้มตายได้
2. หมั่นดูแลทำความสะอาดบริเวณโคนมะพร้าว ถ้าพบรอยแผล รอยเจาะและยอดอ่อนที่ยังไม่เหี่ยว ให้ใช้เหล็กยาวปลายเป็นตะขอแทงเข้าไปเกี่ยวเอาตัวหนอนทำลาย และทาบริเวณรอยดังกล่าวด้วยสารทาร์ ซึ่งเป็นส่วนผสมของน้ำมันเครื่อง 1 ลิตร ผสมกับกำมะถันผง 100 กรัม คนให้เข้ากัน เพื่อป้องกันไม่ให้ด้วงวงเข้าทำลายซ้ำ
3. รอยแผลที่เกิดจากการตัดทางใบ หรือรอยตัดจั่นมะพร้าวเพื่อทำน้ำตาล รอยแตกที่โคนลำต้นเหล่านี้ควรใช้สารทาร์ทาเพื่อป้องกันการวางไข่

ตะขอสำหรับแทงเก็บตัวหนอนจากลำต้นมะพร้าว



ข้อมูล : กลุ่มงานวิจัยการปราบศัตรูพืชทางชีวภาพ สำนักวิจัยพัฒนาการอารักขาพืช กรมวิชาการเกษตร
ติดต่อสอบถามเพิ่มเติมได้ที่ : สำนักงานเกษตรอำเภอมหาราช หมู่ 4 ตำบลหัวไผ่ อำเภอมหาราช จังหวัดพระนครศรีอยุธยา